

汇添富环保行业股票型证券投资基金更新基金产品资料概要(2025年09月19日更新)

编制日期：2025年09月18日

送出日期：2025年09月19日

本概要提供本基金的重要信息，是招募说明书的一部分。
作出投资决定前，请阅读完整的招募说明书等销售文件。

一、产品概况

基金简称	汇添富环保行业股票	基金代码	000696
基金管理人	汇添富基金管理股份有限公司	基金托管人	中国建设银行股份有限公司
基金合同生效日	2014年09月16日	上市交易所	-
上市日期	-	基金类型	股票型
交易币种	人民币	运作方式	普通开放式
开放频率	每个开放日		
基金经理	赵剑	开始担任本基金基金经理的日期	2020年05月20日
		证券从业日期	2009年09月09日
其他	-		

二、基金投资与净值表现

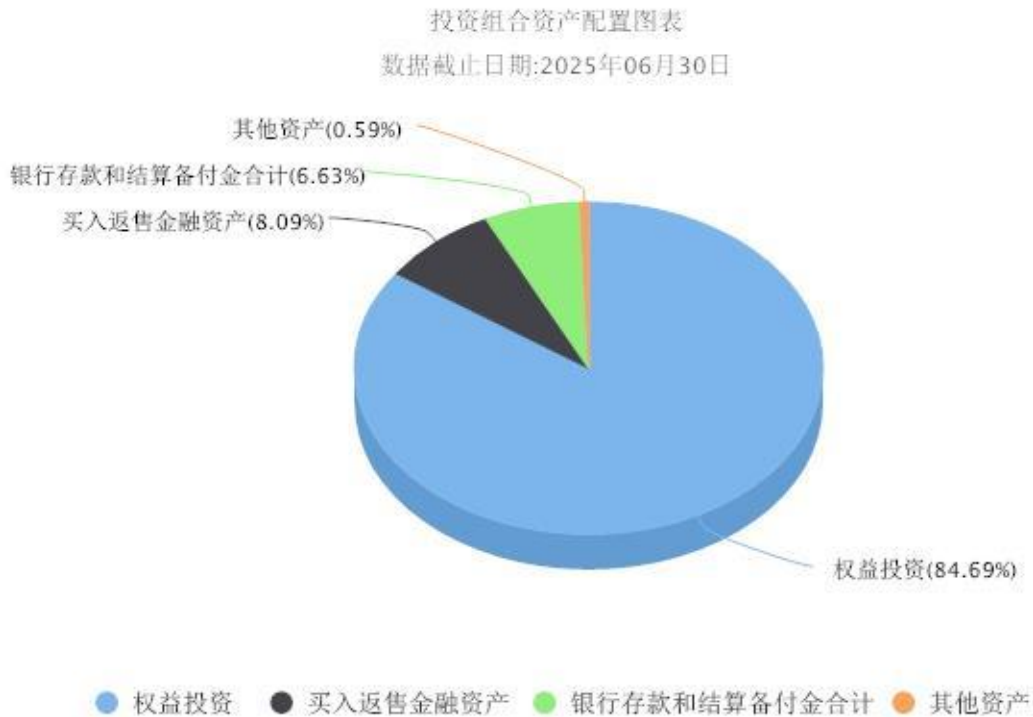
(一) 投资目标与投资策略

投资目标	本基金采用自下而上的策略，以基本面分析为立足点，主要投资于环保行业的优质上市公司，在科学严格管理风险的前提下，谋求基金资产的持续稳健增值。
投资范围	本基金的投资范围为具有良好流动性的金融工具，包括国内依法发行上市的股票（含中小板、创业板及其他经中国证监会核准上市的股票）、存托凭证、债券（含国债、金融债、央行票据、公司债、企业债、地方政府债、可转换债券、可分离债券、短期融资券、中期票据、中小企业私募债券等）、债券回购、货币市场工具、股指期货、权证、资产支持证券、银行存款（含定期存款、协议存款、大额存单等）以及法律法规或中国证监会允许基金投资的其他金融工具（但须符合中国证监会相关规定）。 本基金将生产环保设备（含防大气污染设备、消除噪声设备、监测仪器设备、废水处理、废弃物管理和循环利用设备等）、提供环保服务（含控制大气污染、消除噪声、处理废弃物及处理废水等）、供应清洁生产技术和清洁产品（含清洁生产技术与设备，为能源节约与管理、能源转换及存储等活动提供生产设备和相应技术，新能源、清洁能源和可再生能源的开发及节能技术、设备，生态标志食品和绿色食品等）及供需结构因国家环保政策得到优化的上市公司定义为环保行业上市公司。 本基金的投资组合比例为：80%以上的基金资产投资于股票及存托凭证，其中投资于环保行业上市公司股票的资产及存托凭证不低于非现金基金资

	产的80%；其余资产投资于债券、货币市场工具、股指期货、权证、资产支持证券、银行存款以及法律法规或中国证监会允许基金投资的其他金融工具。其中，基金持有全部权证的市值不得超过基金资产净值的3%；基金持有单只中小企业私募债，其市值不得超过基金资产净值的10%；每个交易日日终在扣除股指期货交易保证金以后，基金保留的现金或投资于到期日在一年以内的政府债券的比例合计不低于基金资产净值的5%，本基金所指的现金不包括结算备付金、存出保证金、应收申购款等。 如法律法规或监管机构以后允许基金投资其他品种，基金管理人在履行适当程序后，可以将其纳入投资范围。
主要投资策略	本基金为股票型基金。股票投资的主要策略包括资产配置策略和个股精选策略。其中，资产配置策略用于确定大类资产配置比例以有效规避系统性风险；个股精选策略用于挖掘具有核心竞争优势和持续增长潜力且估值水平相对合理的环保行业优质上市公司，辅以严格的风险管理，以获得中长期的较高投资收益。投资策略的重点是个股精选策略。本基金的投资策略还包括：债券投资策略、中小企业私募债券投资策略、股指期货投资策略、权证投资策略、资产支持证券投资策略。
业绩比较基准	中证环保产业指数收益率*80%+中证全债指数收益率*20%
风险收益特征	本基金为股票型基金，属于证券投资基金中较高预期风险、较高预期收益的品种，其预期风险、预期收益水平高于混合型基金、债券型基金及货币市场基金。

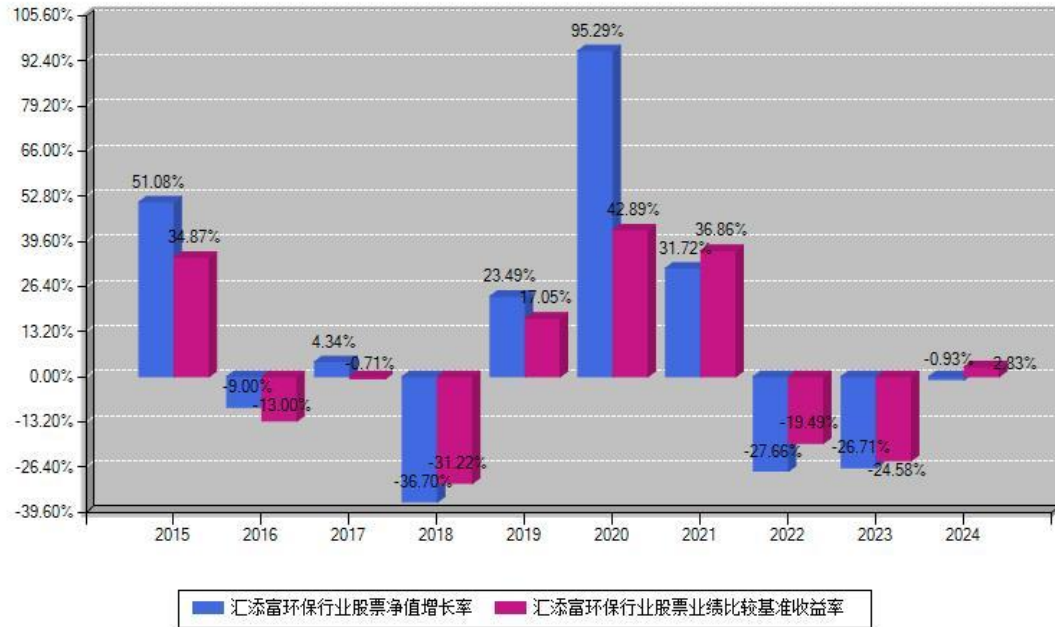
注：投资者欲了解本基金的详细情况，请仔细阅读本基金的《招募说明书》。本基金产品有风险，投资需谨慎。

(二) 投资组合资产配置图表



(三) 最近十年基金每年的净值增长率及与同期业绩比较基准的比较图

汇添富环保行业股票每年净值增长率与同期业绩基准收益率对比图



注：数据截止日期为2024年12月31日，基金的过往业绩不代表未来表现。本《基金合同》生效之日为2014年09月16日，合同生效当年按实际存续期计算，不按整个自然年度进行折算。

三、投资本基金涉及的费用

(一) 基金销售相关费用

以下费用在申购/赎回基金过程中收取：

费用类型	份额 (S) 或金额 (M) / 持有期限 (N)	费率/收费方式	备注
申购费 (前收费)	0 万元 ≤ M < 100 万元	1.50%	
	100 万元 ≤ M < 200 万元	1.00%	
	200 万元 ≤ M < 500 万元	0.30%	
	M ≥ 500 万元	1000 元/笔	
赎回费	0 天 ≤ N < 7 天	1.50%	
	7 天 ≤ N < 30 天	0.75%	
	30 天 ≤ N < 90 天	0.50%	
	90 天 ≤ N < 180 天	0.50%	
	N ≥ 180 天	0.00%	

注：本基金已成立，投资本基金不涉及认购费。

(二) 基金运作相关费用

以下费用将从基金资产中扣除：

费用类别	年费率或金额	收费方式	收取方
管理费	1.2%	-	基金管理人、销售机构
托管费	0.2%	-	基金托管人
销售服务费	-	-	销售机构
审计费用	-	72000.00 元/年	会计师事务所
信息披露费	-	120000.00 元/年	规定披露报刊
指数许可使用费	-	-	指数编制公司
其他费用	-	《基金合同》生效后与基金相关的律师费、诉讼费、基金份额持有人大会费用、基金的证券/期货交易费用、基金的银行汇划费用、基金的证券开户费用/期货开户费用、银行账户维护费用等费用。	-

注：本基金费用的计算方法和支付方式详见本基金的《招募说明书》。本基金交易证券、基金等产生的费用和税负，按实际发生额从基金资产扣除。本基金运作相关费用年金额为基金整体承担费用，非单个份额类别费用，且年金额为预估值，最终实际金额以基金定期报告披露为准。

(三) 基金运作综合费用测算

若投资者申购本基金份额，在持有期间，投资者需支出的运作费率如下表：

基金运作综合费率（年化）
1.41%

注：基金运作综合费率（年化）测算日期为 2025 年 09 月 18 日。基金管理费率、托管费率、销售服务费率（若有）为基金现行费率，其他运作费用以最近一次基金年报披露的相关数据为基准测算。

四、风险揭示与重要提示

(一) 风险揭示

本基金不提供任何保证。投资者可能损失投资本金。投资有风险，投资者购买基金时应认真阅读本基金的《招募说明书》等销售文件。本基金的风险包括市场风险、管理风险、流动性风险、特有风险、操作或技术风险、合规性风险、其他风险，其中特有风险包括：行业投资风险（主要投资于环保行业上市公司的股票型基金，行业投资集中度非常明显）、其他投资风险（参与股指期货、权证、中小企业私募债券、股指期货、权证、存托凭证等特定风险）、启用侧袋机制的风险。

(二) 重要提示

中国证监会对本基金募集的注册，并不表明其对本基金的价值和收益作出实质性判断或保证，也不表明投资于本基金没有风险。

基金管理人依照恪尽职守、诚实信用、谨慎勤勉的原则管理和运用基金财产，但不保证基

金一定盈利，也不保证最低收益。

基金投资者自依基金合同取得基金份额，即成为基金份额持有人和基金合同的当事人。

本基金的争议解决处理方式为仲裁。具体仲裁机构和仲裁地点详见本基金合同的具体约定。

基金产品资料概要信息发生重大变更的，基金管理人将在三个工作日内更新，其他信息发生变更的，基金管理人每年更新一次。因此，本文件内容相比基金的实际情况可能存在一定的滞后，如需及时、准确获取基金的相关信息，敬请同时关注基金管理人发布的相关临时公告等。

五、其他资料查询方式

以下资料详见基金管理人网站：www.99fund.com、电话：400-888-9918

1. 基金合同、托管协议、招募说明书
2. 定期报告，包括基金季度报告、中期报告和年度报告
3. 基金份额净值
4. 基金销售机构及联系方式
5. 其他重要资料

六、其他情况说明

本次更新主要涉及“基金投资与净值表现”章节。